

2013 年第 38 週 (2013.9.16 – 2013.9.18) 學校傳染病監視通報分析
 目前有 **674** 所公立國小及其附設幼稚園 (佔全國公立國小數約 **25.7%**)
 志願每週進行學校傳染病監視通報作業

目前參與之學校皆已上傳學生基本資料，故本資料有效通報數為 **674** 間
 本週有 **1** 所學校未通報，故本資料分析之學校通報數為 **673** 所
 自 97 年第 9 週起停止通報「水痘」、「腮腺炎」，同時增加通報「紅眼症」

各項統計值計算邏輯：

1. 通報率(%)=該週實際通報學校數/該週應通報學校數*100%
2. 學校罹病率(%)=該校生病人數/該校學生總人數*100%
3. 平均罹病率(%)=該週有通報學校之罹病率平均值
4. 學校生病情形(%)=該校生病總人日數/該校學生應上課總人日數*100%
5. 平均生病情形(%)=該週有通報學校之生病情形平均值
6. 學校生病學童生病仍上課情形(%)=該校生病仍上課總人日數/該校生病總人日數*100%
7. 平均生病學童生病仍上課情形(%)=該週有通報學校之生病學童生病仍上課情形平均值
8. 學校生病學童生病在家休息情形(%)=該校生病在家休息總人日數/該校生病總人日數*100%
9. 平均生病學童生病在家休息情形(%)=該週有通報學校之生病學童生病在家休息情形平均值
10. 學校生病學童生病住院情形(%)=該校生病住院總人日數/該校生病總人日數*100%
11. 平均生病學童生病住院情形(%)=該週有通報學校之生病學童生病住院情形平均值
12. 該週期望值=前三年當週與前後各二週 (共十五週) 之平均罹病率平均值
13. 各項疾病平均罹病率除紅眼症為‰外，其餘皆為%

備註：本份各項統計值之增減比較係以實際數值做比較，但以小數點下二位或三位呈現。

一、本週學校傳染病監視通報基本資料：

	本週 (%)	第37週 (%)	較第37週 增減
通報率	99.9	100	▼
全部疾病平均罹病率	0.60	0.86	▼
平均生病情形	0.35	0.56	▼
平均生病學童生病仍上課情形	22.4	20.6	▲
平均生病學童生病在家休息情形	74.8	74.3	▲
平均生病學童生病住院情形	2.8	5.1	▼

二、疫情統計分析：

1. 全國各項疾病平均罹病率分析：

疾病名稱	平均罹病率				
	本週	第37週	較第37週 增減	較期望值 增減	較2012年 同期增減
類流感	0.05	0.11	▼	▼	▼
腸病毒	0.05	0.05	▼	▼	▼
腹瀉	0.03	0.04	▼	▼	▼
發燒	0.27	0.42	▼	▼	▼
紅眼症	0.27	0.21	▲	▼	▲

備註：各項疾病平均罹病率除紅眼症為‰外，其餘皆為%

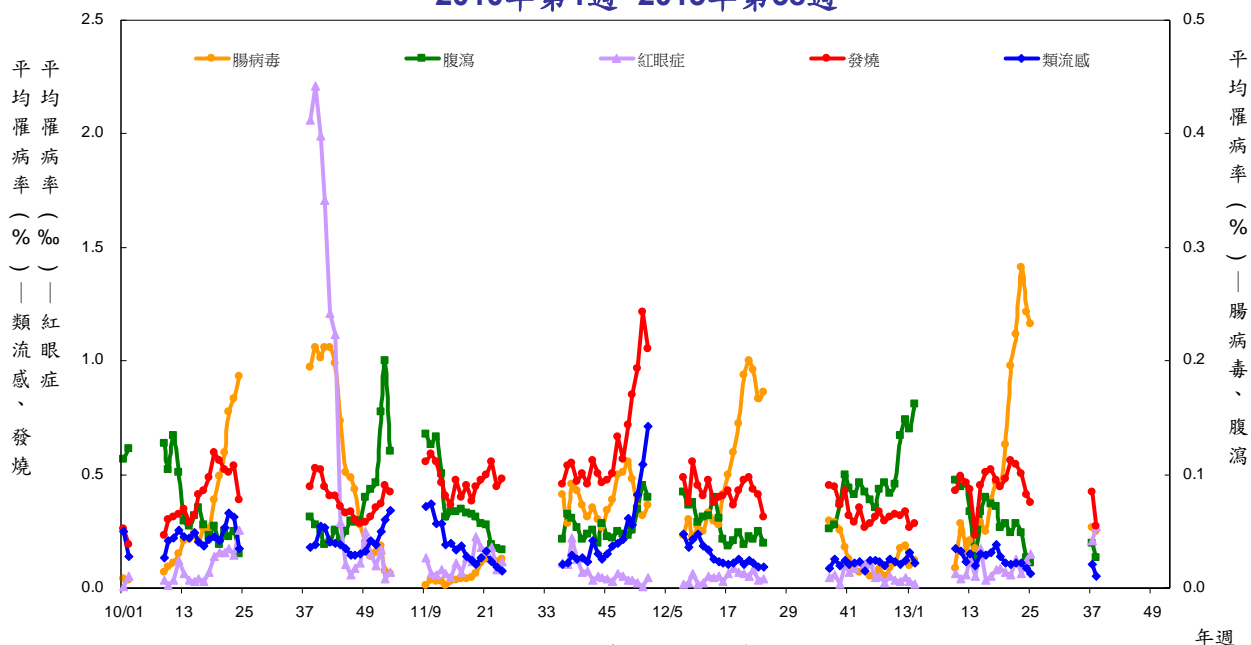
2. 各區各項疾病平均罹病率分析：

疾病名稱	類流感		腸病毒		腹瀉	
	本週	較第37週 增減	本週	較第37週 增減	本週	較第37週 增減
台北區	0.07	▼	0.04	▼	0.03	▲
北區	0.82	▼	0.07	▲	0.05	▼
中區	0.04	▼	0.04	▼	0.07	▼
南區	0.05	▼	0.06	▲	0.03	▼
高屏區	0.08	▼	0.05	▲	0.04	▼
東區	0.04	▲	0.00	—	0.00	▲

疾病名稱	發燒		紅眼症	
	本週	較第37週 增減	本週	較第37週 增減
台北區	0.35	▼	0.06	▲
北區	0.37	▼	0.00	▼
中區	0.22	▼	0.30	▲
南區	0.23	▼	0.00	▼
高屏區	0.25	▼	0.89	▲
東區	0.27	▼	0.00	—

3. 平均罹病率趨勢圖（疾病別）：

台灣地區學校傳染病監視通報平均罹病率歷年趨勢圖--疾病別
2010年第1週~2013年第38週



註：1. 學校罹病率=該校生病人數/該校學生總人數*100%
2. 平均罹病率：該週有通報學校之罹病率平均值

4. 各縣市各項疾病平均罹病率分析：

類流感

腸病毒

腹瀉

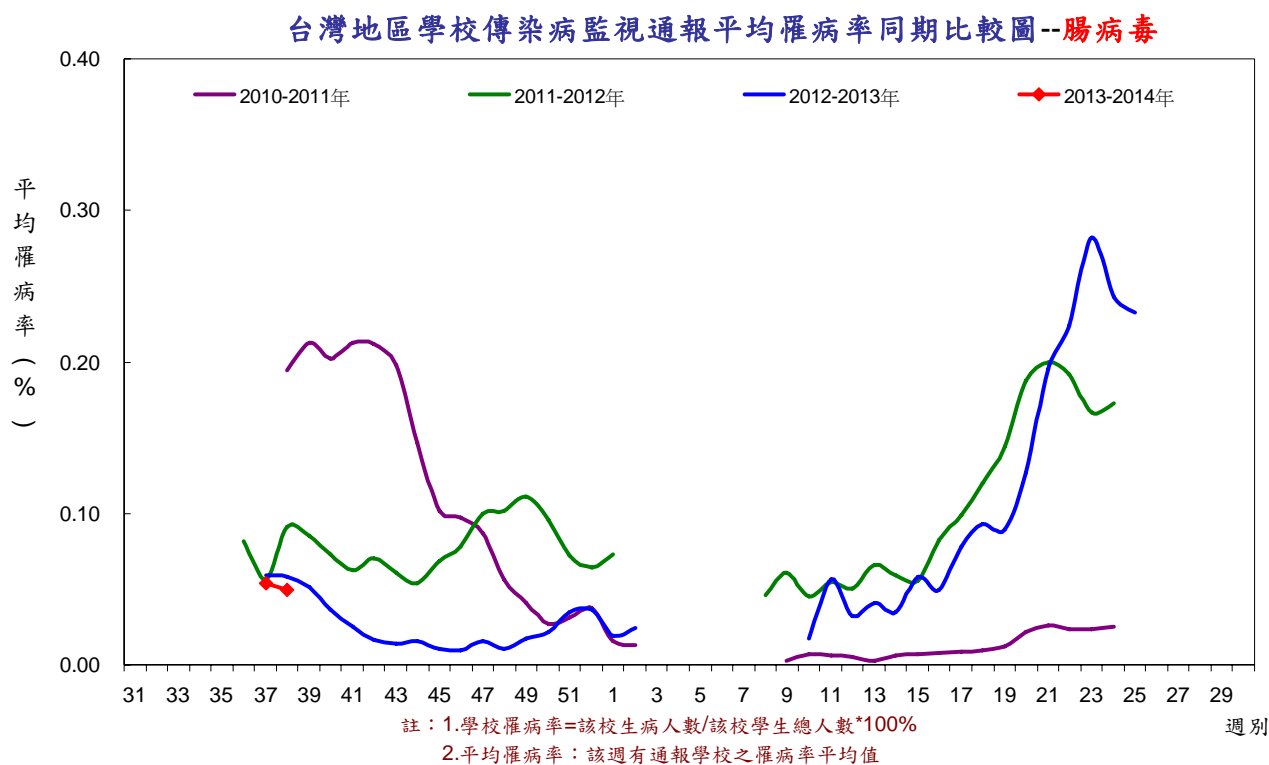
區別	縣市別	本週	第37週	較第37週 增減	區別	縣市別	本週	第37週	較第37週 增減	區別	縣市別	本週	第37週	較第37週 增減
台北區	臺北市	0.02	0.07	▼	台北區	臺北市	0.016	0.044	▼	台北區	臺北市	0.02	0.05	▼
	新北市	0.05	0.03	▲		新北市	0.053	0.091	▼		新北市	0.05	0.01	▲
	基隆市	0.91	0.96	▼		基隆市	0.037	0.087	▼		基隆市	0.04	0.05	▼
	宜蘭縣	0.01	0.03	▼		宜蘭縣	0.054	0.119	▼		宜蘭縣	0.02	0.03	▼
	金門縣	0.00	0.00	—		金門縣	0.090	0.118	▼		金門縣	0.02	0.02	—
	連江縣	0.00	2.00	▼		連江縣	0.000	0.000	—		連江縣	0.00	0.00	—
北區	桃園縣	0.02	0.25	▼	北區	桃園縣	0.016	0.028	▼	北區	桃園縣	0.03	0.12	▼
	新竹市	0.00	0.03	▼		新竹市	0.033	0.053	▼		新竹市	0.01	0.02	▼
	新竹縣	0.07	0.17	▼		新竹縣	0.081	0.051	▲		新竹縣	0.04	0.02	▲
	苗栗縣	0.03	0.10	▼		苗栗縣	0.109	0.051	▲		苗栗縣	0.04	0.03	▲
中區	臺中市	0.02	0.08	▼	中區	臺中市	0.047	0.055	▼	中區	臺中市	0.02	0.07	▼
	彰化縣	0.03	0.05	▼		彰化縣	0.045	0.125	▼		彰化縣	0.03	0.08	▼
	南投縣	0.11	0.13	▼		南投縣	0.039	0.142	▼		南投縣	0.08	0.07	▲
南區	雲林縣	0.03	0.04	▼	南區	雲林縣	0.017	0.022	▼	南區	雲林縣	0.01	0.02	▼
	嘉義市	0.01	0.05	▼		嘉義市	0.008	0.006	▲		嘉義市	0.07	0.07	▲
	嘉義縣	0.00	0.01	▼		嘉義縣	0.037	0.029	▲		嘉義縣	0.01	0.00	▲
	臺南市	0.10	0.10	▼		臺南市	0.099	0.073	▲		臺南市	0.03	0.04	▼
高屏區	高雄市	0.06	0.14	▼	高屏區	高雄市	0.055	0.077	▼	高屏區	高雄市	0.02	0.05	▼
	屏東縣	0.11	0.08	▲		屏東縣	0.031	0.012	▲		屏東縣	0.01	0.03	▼
	澎湖縣	0.00	0.18	▼		澎湖縣	0.083	0.023	▲		澎湖縣	0.00	0.00	—
東區	花蓮縣	0.00	0.00	—	東區	花蓮縣	0.000	0.000	—	東區	花蓮縣	0.00	0.00	—
	臺東縣	0.06	0.02	▲		臺東縣	0.000	0.000	—		臺東縣	0.06	0.00	▲

發燒

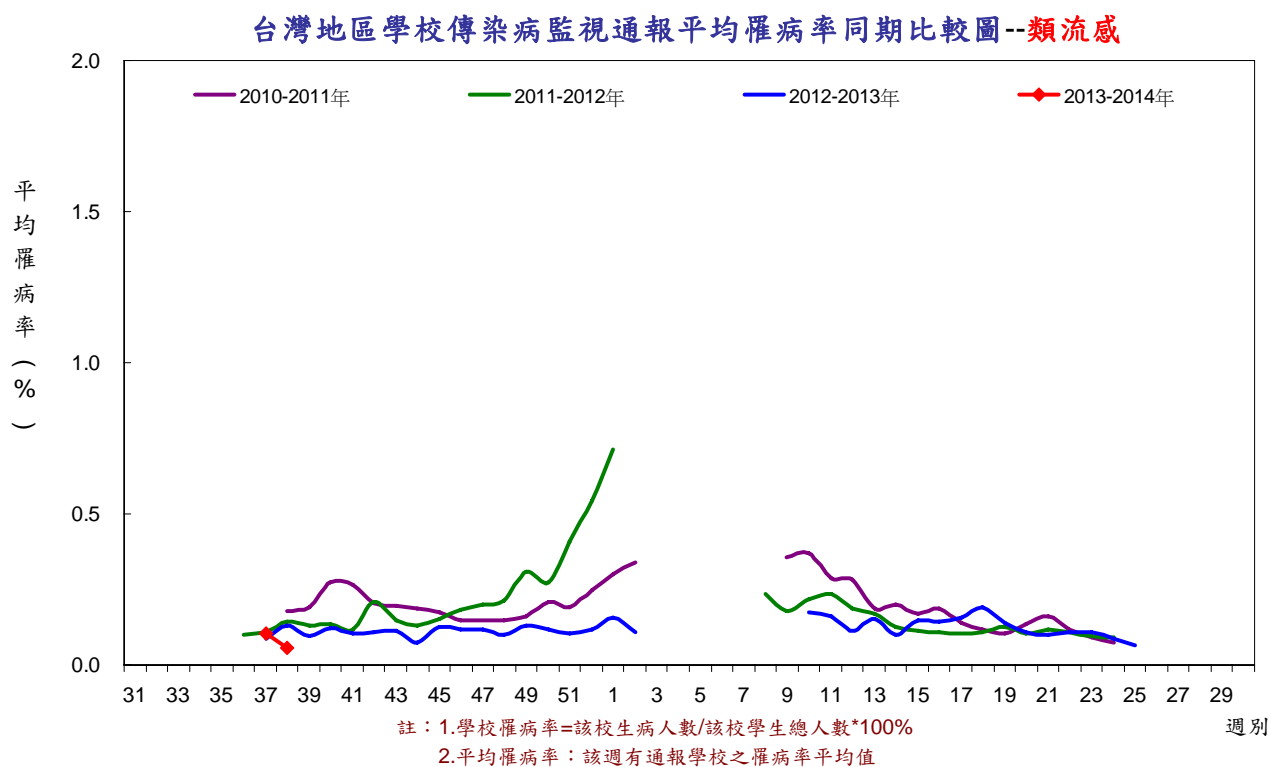
紅眼症

區別	縣市別	本週	第37週	較第37週 增減	區別	縣市別	本週	第37週	較第37週 增減
台北區	臺北市	0.19	0.54	▼	台北區	臺北市	0.037	0.000	▲
	新北市	0.45	0.42	▲		新北市	0.000	0.000	—
	基隆市	0.26	0.14	▲		基隆市	0.000	0.000	—
	宜蘭縣	0.45	0.67	▼		宜蘭縣	0.180	0.051	▲
	金門縣	0.30	0.42	▼		金門縣	0.000	0.000	—
	連江縣	0.11	0.00	▲		連江縣	0.000	0.000	—
北區	桃園縣	0.54	0.43	▲	北區	桃園縣	0.000	0.000	—
	新竹市	0.17	0.50	▼		新竹市	0.000	0.061	▼
	新竹縣	0.27	0.69	▼		新竹縣	0.000	0.000	—
	苗栗縣	0.34	0.38	▼		苗栗縣	0.000	0.043	▼
中區	臺中市	0.18	0.45	▼	中區	臺中市	0.119	0.058	▲
	彰化縣	0.29	0.36	▼		彰化縣	0.633	0.740	▼
	南投縣	0.22	0.41	▼		南投縣	0.230	0.000	▲
南區	雲林縣	0.17	0.16	▲	南區	雲林縣	0.000	0.000	—
	嘉義市	0.20	0.41	▼		嘉義市	0.000	0.000	—
	嘉義縣	0.20	0.35	▼		嘉義縣	0.000	0.033	▼
	臺南市	0.28	0.34	▼		臺南市	0.000	0.067	▼
高屏區	高雄市	0.27	0.44	▼	高屏區	高雄市	1.900	1.321	▲
	屏東縣	0.28	0.56	▼		屏東縣	0.258	0.203	▲
	澎湖縣	0.06	0.19	▼		澎湖縣	0.000	0.000	—
東區	花蓮縣	0.52	1.12	▼	東區	花蓮縣	0.000	0.000	—
	臺東縣	0.19	0.34	▼		臺東縣	0.000	0.000	—

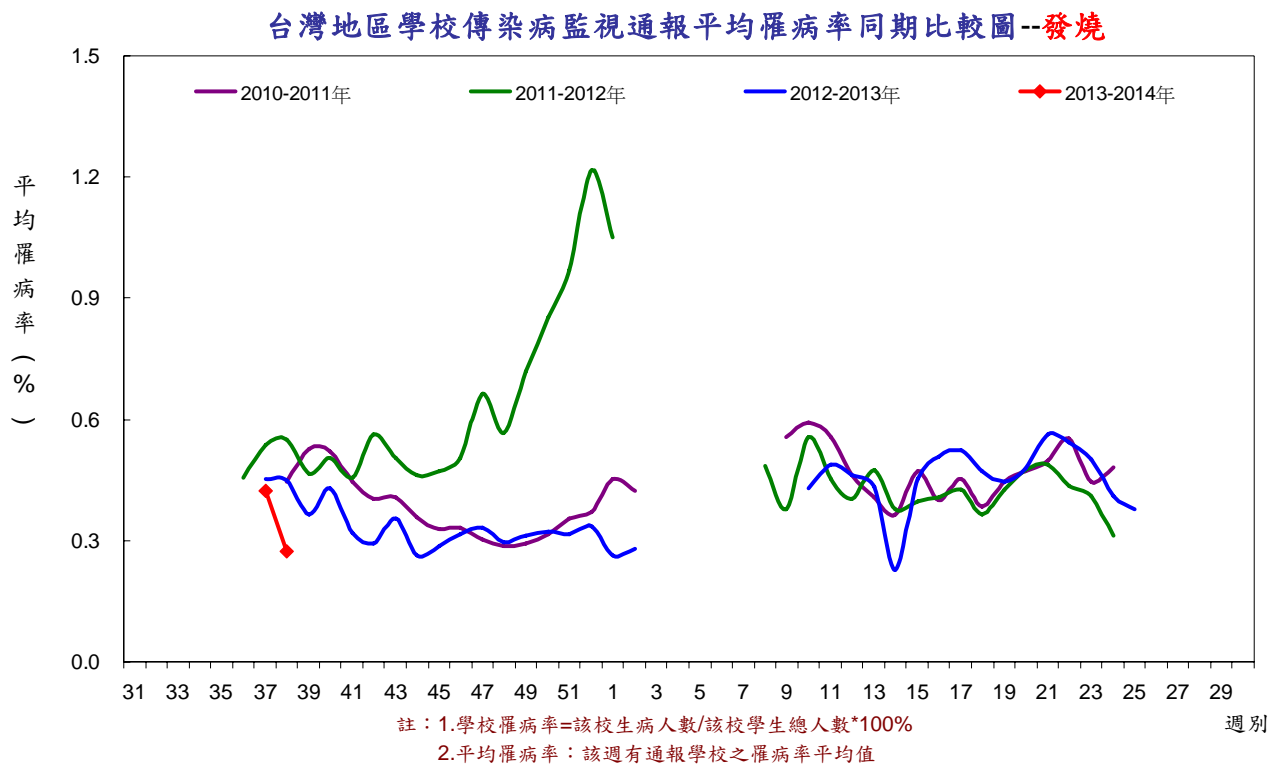
5. 腸病毒平均罹病率趨勢圖（歷年同期）：



6. 類流感平均罹病率趨勢圖（歷年同期）：



7. 發燒平均罹病率趨勢圖（歷年同期）：



8. 紅眼症平均罹病率趨勢圖（歷年同期）：

